

Silverado SB1 Splash Guard - Front

Please read instructions thoroughly before starting.

Tools Required

- T15 Torx Screw Driver
- Ratchet
- 10 mm Hex Socket
- Clean Cloth/Rag

Parts Required from Package Contents

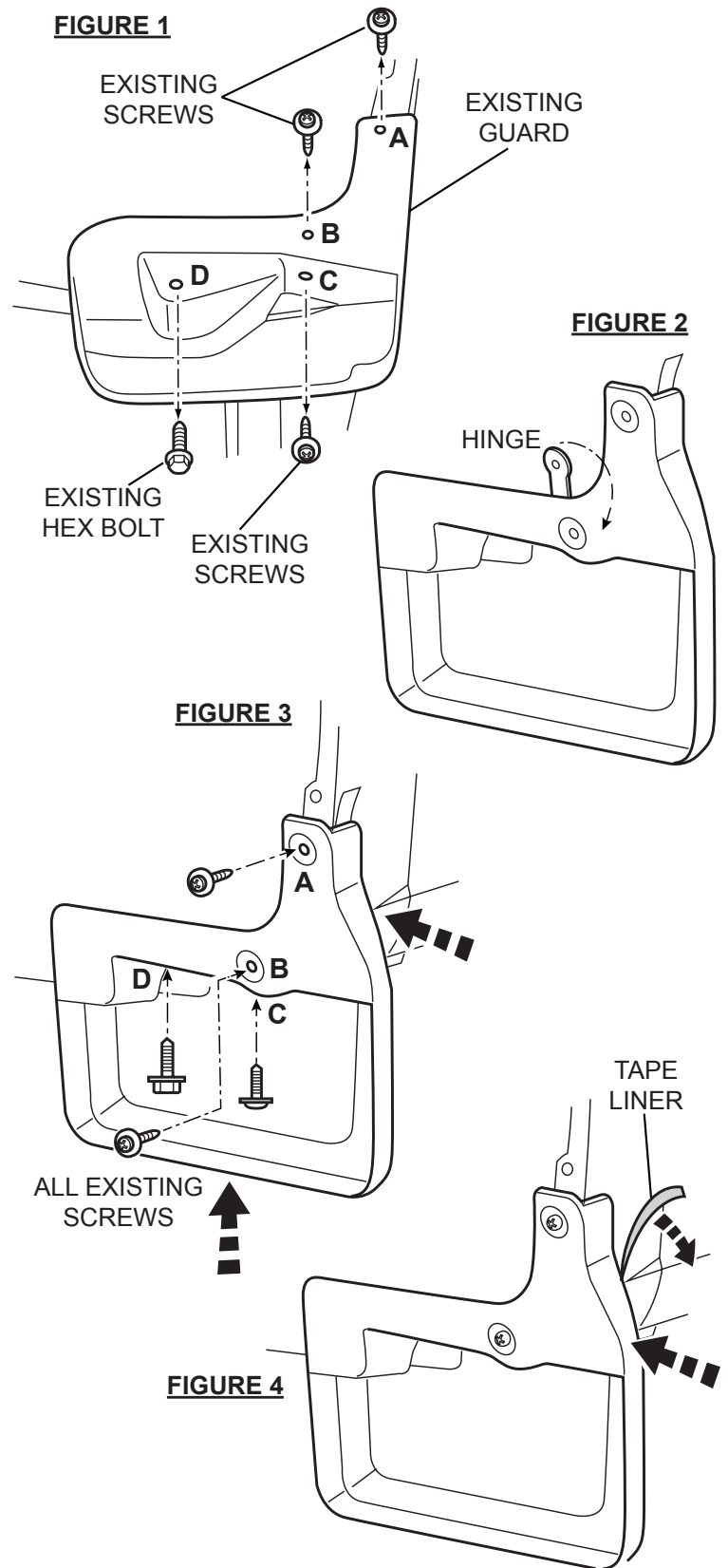
Description	Quantity
Left Hand Splash Guard	1
Right Hand Splash Guard	1
Alcohol Prep Wipe	2

Front Installation Procedure

Note: Do not use power tools to install splash guard fasteners

1. Turn tire to provide clearance.
2. Clean and degrease body panel where splash guards are to be located.
3. Using supplied alcohol wipes, clean area where tape makes contact to body.
4. Remove existing fasteners at locations (A), (B), (C) and (D) and remove stone protector. Retain fasteners. Remove the existing stone protector. **See figure 1.**
5. Fold splash guard living hinge down. **See figure 2.**
6. While holding living hinge closed, place splash guard to vehicle taking care to remove any gaps, make sure red tape pull tab is accessible, and install retained M4.2 x 20 screws with washers at locations (A), (B) and (C) and install retained hex bolt at location (D). **See figure 3.**
7. Remove tape liner and apply firm pressure to the splash guard along the tape line to adhere the tape to the fender. Hold the firm pressure for a minimum of 60 seconds to properly adhere the tape. **See figure 4.**
8. Repeat for other side.
9. Guards can be cleaned with any commercially available cleaner.

NOTE: Max torque on M4.2 Screw is 3.0 N m



Bavette garde-boue Silverado SB1 - Avant

Lire attentivement les directives avant de commencer.

Outils nécessaires

- Tournevis Torx T15
- Clé à rochet
- Douille hexagonale 10 mm
- Chiffon propre

Pièces nécessaires du contenu de la trousse

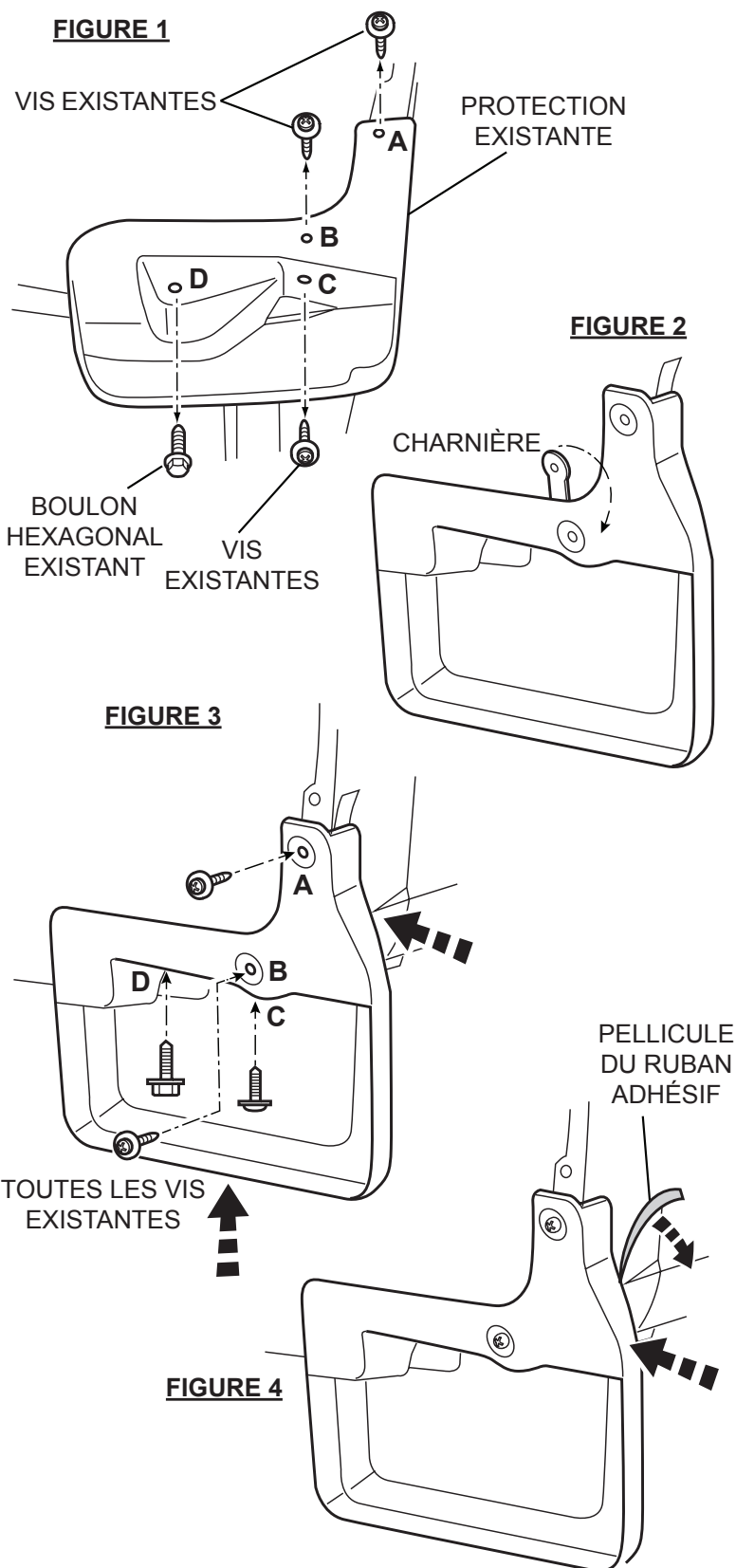
Description	Quantité
Bavette garde-boue côté gauche	1
Bavette garde-boue côté droit	1
Chiffon de préparation à l'alcool	2

Procédure de pose avant

Remarque : ne pas utiliser d'outils électriques pour la pose des fixations de bavette garde-boue

1. Tourner le pneu pour obtenir de l'espace.
2. Nettoyer et dégraisser le panneau de carrosserie où seront posées les bavettes garde-boue.
3. Utiliser les tampons d'alcool fournis pour nettoyer la zone d'adhérence du ruban sur la carrosserie.
4. Déposer les fixations présentes aux emplacements (A), (B), (C) et (D) et déposer la protection antigravillonnage. Conserver les fixations. Déposer la protection antigravillonnage existante. **Voir la figure 1.**
5. Replier la charnière mobile de la bavette garde-boue vers le bas. **Voir la figure 2.**
6. Tout en tenant la charnière mobile fermée, placer la bavette garde-boue sur le véhicule en veillant à éliminer tout écartement, s'assurer que le ruban rouge de traction est accessible et poser les vis M4.2x20 conservées avec leurs rondelles aux emplacements (A), (B) et (C), puis installer le boulon hexagonal conservé à l'emplacement (D). **Voir la figure 3.**
7. Retirer la pellicule du ruban adhésif et appuyer fermement sur la bavette garde-boue le long de la ligne du ruban pour coller celui-ci sur l'aile. Maintenir cette pression pendant au moins 60 secondes pour que le ruban adhésif colle bien. **Voir la figure 4.**
8. Répéter de l'autre côté.
9. Les bavettes garde-boue peuvent être nettoyées avec n'importe quel produit de nettoyage vendu dans le commerce.

REMARQUE : le couple de serrage maximal d'une vis M4.2 est 3,0 Nm.



Salpicadera Silverado SB1 - Delantera

Por favor lea las instrucciones minuciosamente antes de comenzar.

Herramientas Requeridas

- Destornillador Torx T15
- Trinquete
- Casquillo hexagonal de 10 mm
- Tela/Estopa Limpia

Partes requeridas del Contenido del paquete

Descripción	Cantidad
Salpicadera izquierda	1
Salpicadera derecha	1
Toalla con alcohol	2

Procedimiento de instalación delantera

Nota: No use herramientas eléctricas para instalar los sujetadores de la salpicadera

1. Gire la llanta para proporcionar espacio.
2. Limpie y desengrase el tablero de la carrocería donde se van a ubicar los guardabarros.
3. Utilizando las toallas de alcohol incluidas, limpie el área donde la cinta hace contacto con la carrocería.
4. Retire los sujetadores existentes en las ubicaciones (A), (B), (C) y (D) y retire el protector contra piedras. Conserve los sujetadores. Retire el protector contra piedras existente. **Vea la figura 1.**
5. Doble la bisagra flexible de la salpicadera hacia abajo. **Vea la figura 2.**
6. Mientras mantiene la bisagra flexible cerrada, coloque la salpicadera en el vehículo teniendo cuidado de retirar cualquier espacio, asegurándose que la lengüeta para jalar roja sea accesible, e instale los tornillos M4.2 x 20 que conservó en las ubicaciones (A), (B) y (C) e instale el perno hexagonal que conservó en la ubicación (D). **Vea la figura 3.**
7. Retire el revestimiento de la cinta y aplique presión firme a la salpicadera a lo largo de la línea de la cinta para adherir la cinta a la defensa. Mantenga la presión firme por un mínimo de 60 segundos para adherir adecuadamente la cinta. **Vea la figura 4.**
8. Repita para el otro lado.
9. Las protecciones se pueden limpiar con cualquier limpiador disponible comercialmente.

NOTA: El apriete máximo en el tornillo M4.2 es 3.0 Nm

